

みんなで支えあうまちづくり

社協だよりみかさ

ジャガイモ植え

▶児童館の子ども達が老人健康農園(本町)に集まり、畑を管理している老人クラブの皆さんとジャガイモ植えをしました。畑仕事のベテランと一緒に土の触感を楽しみながら体験していました。収穫の時もお待ちしております。



三笠中学校福祉総合学習

↑3年生を対象に車イス体験と障がいを持った高齢者の疑似体験を行いました。様子を見るのと実際に体験するのでは、大きな違いがあることを感じたようです。この他、1・2年生を対象に手話体験学習も行われました。

三笠小学校福祉総合学習

↓「やさしさ」ってなんだろうをテーマに、視覚、聴覚、身体の障がいについて体験学習が行われました。各分野のボランティア団体に協力をいただき指導・講演しています。点字、手話、車椅子体験を毎年行うことによって、前年の記憶を振り返りながらも、新たな体験を通じて意欲的に学習されています。



本紙は赤い羽根共同募金の配分金で発行されています。

も	● 平成24年度事業報告	2
	● 平成24年度決算	3
	● 平成25年度事業計画	4
く	● 予算25年度予算	5
	● 在宅福祉サービスについて	6
う	● 社協ケアプラン相談センター	7
	● 社協と住民会員とのつながり	8

平成25年
8月11日号

題字 小林市長

平成24年度事業報告

1 自立と社会参加活動の推進

▼ふれ愛チームによる声かけ、安否確認、訪問、見守り活動を行っております。

△ 2カ所(清住町内会、高美町睦会各ふれ愛チーム)

▼ふれあいサロンは地域のお年寄りが集い、自主的に自由な仲間作りを行っております。

△ 10カ所(初音町団地、柏町南、本町地区、高美町睦、榊町中央、清住、弥生、榊、しらかば、桜木各ふれあいサロン)

▼高齢者が集い近隣の連帯感を深め、交流を図る目的でふれあい昼食会を開催しております。

△ 18カ所(幾春別支部「川向1区町内会」、三笠支部「幸町東区町内会」、三笠支部「多賀町西親交会」、三笠支部「若松町東親交会」、萱野支部、三笠支部「堤町親交会」、幾春別支部「宮下町内会」、幾春別支部「千住町内会」、三笠支部「宮本町町内会」、山の手支部、三笠支部「幸町北区町内会」、幾春別支部「東区町内会」、幾春別支部「北栄町内会」、幾春別支部「幾春別仲通り町内会」、幾春別支部「栗丘町内会」、三笠支部「若松町西親交会」、弥生支部「花園町内会」、三笠支部「本郷町町内会」)

▼在宅重度障がい者研修の実施(平成24年10月16日)

31名
…札幌市福祉観光果樹園「佐々木果樹園」、参加者

▼ななかまど共同作業所
…通所者6名

2 在宅福祉サービスの拡充

▼ぬくもり除雪サービス事業(問口と屋根・窓緊急除雪登録)…333世帯

▼居宅介護支援事業

□ケアプラン作成…405件

□介護予防プラン作成…128件

□要介護認定更新調査…140件

▼生活福祉資金貸し付け(北海道社協実施)

▼たすけあい金庫貸付…108件、3,105,000円

3 地域福祉の拠点づくり

▼ポランティアセンターを中心に活動の拠点の整備
…活動延べ人数475名

▼学童・生徒のポランティア活動

…三笠小学校、三笠中学校(福祉についての学習)

▼ポランティア育成研修

…ポランティアスクールの開催[認知症について]

「手話について」チャレンジ21北海道「工」キャップ
収集所・北海道コカコーラボトリング工場見学
…参加者23名

▼ポランティア除雪

…21世帯21回

▼初級手話教室

…受講者9名

▼医療で使える手話講習会

…受講者69名

▼ふれあい健康センター「ふれあい喫茶」ポランティア

…222日、延べ481名

▼からだに優しい料理教室

…2回、参加者延27名

▼福祉の店「ななかまど」

…2日間、来店者延70名

4 その他

▼赤い羽根共同募金運動…2,079,866円
▼歳末助け合い運動…1,571,533円

社協役員

社会福祉協議会役員の一部が変更されました。
新しい理事・評議員は次のとおりです。

▶理事(平成25年3月28日就任)

長野 弘 さん(幌内支部)

▶理事(平成25年4月1日就任)

石井 一 さん(萱野支部)

▶理事(平成25年5月28日就任)

岡田嘉和 さん(岡山支部)

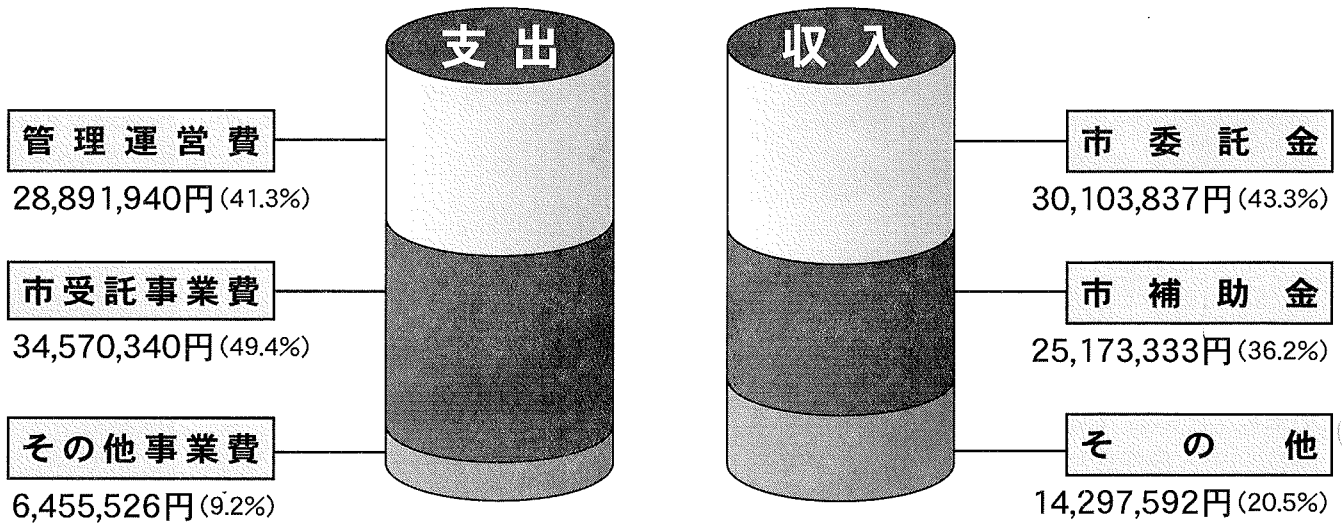
▶評議員(平成24年9月11日就任)

寺前輝義 さん(弥生支部)

▶評議員(平成25年5月21日就任)

梶浦鎮雄 さん(岡山支部)

平成24年度 社協一般会計決算 69,917,806円



平成24年度社協一般会計決算報告

(単位:円)

支 出		収 入	
科 目	決算額	科 目	決算額
法人運営事業	28,891,940	会費収入	950,400
ぬくもり除雪サービス事業	14,633,544	寄付金収入	2,060,978
共同募金配分事業	1,849,926	経常経費補助金収入	26,171,309
ボランティアセンター事業	1,105,530	受託金収入	30,103,837
老人福祉センター運営事業	14,955,230	貸付事業等収入	3,296,000
共同作業所運営事業	4,981,566	事業収入	1,129,610
助け合い金庫事業	3,147,102	共同募金配分金収入	1,949,926
地域活動事業ほか	352,968	負担金収入	28,000
		雑収入	497,905
		受取利息配当金収入	552,997
		経理区分間繰入金収入	451,533
		積立預金取崩収入	2,382,267
支出合計	69,917,806	収入合計	69,574,762

収入、支出で不足する343,044円については、活動収支資金より補てん

基金等残高

基本金	4,000,000	ボランティア基金積立金	2,988,525
社会福祉基金積立金	168,719,848	退職金引当金	16,690,005
国際障害者年基金積立基金	907,326		

平成24年度公益事業会計決算報告

支 出		収 入	
科 目	決算額	科 目	決算額
居宅介護支援事業	5,563,370	介護保険収入	5,465,358
		雑収入ほか	132
支出合計	5,563,370	収入合計	5,465,490

平成24年度共同募金会計決算報告

寄付金会計	6,701,345	(収入、支出同額)
事務費会計	465,185	(収入、支出同額)

平成25年度事業計画

「地域住民の参加と支えあいによる福祉の推進を図る体制づくり」を旨とします。また、次の事業を中心に地域福祉活動をより一層推進してまいります。

主 な 事 業

- 1、自立と社会参加活動の推進
- 2、在宅福祉サービスの拡充
- 3、地域福祉の拠点づくり
- 4、その他の主な事業

- 赤い羽根共同募金運動、歳末助け合い運動への協力
- よろず相談所の開設
- 福祉の店「ななかまど」

平成24年度は福祉の店「ななかまど」が、雪害のため維持できなくなり、2日間の閉店となりました。今後は緊急用として、最低限の物品を在庫し、実施しております。

からだに優しい料理教室



今年度1回目の料理教室が6月に開催されました。当日は初めての方や、ご主人に呼びかけたが代わりに奥様が参加することになった方、ボランティアグループ「ひまわり会」の方など総勢20名が集まりました。今回も市立病院の藤澤先生のご協力により、高齢者や男性向けの献立を用意いただきました。「調味料や入れるものはこれだけにの美味しいね。」等、大変好評でした。次回は12月中旬頃を予定しておりますので、是非ご参加下さい。

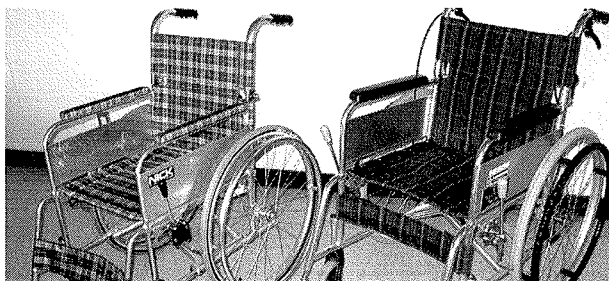
<メニュー>

- ◆ごはん ◆納豆入りチヂミ ◆ワンタンのごまだれかけ ◆卵とトマトのスープ

車椅子・電動ベッド・車椅子用スロープ お貸しします

一時的に必要とする市民の皆さまに無料でお貸ししています。

お申し込みの際には、印鑑をご持参ください。



行事用テントお貸しします

行事用テントを無料でお貸ししています。ぜひ、ご利用ください。



ご相談ください

低所得者世帯等の自立に向けての資金相談は

生活福祉資金

- ◎総合支援資金、福祉資金、教育支援資金の貸付
- ◎貸付限度額:それぞれの区分により異なります。
- ◎貸付利率:連帯保証人がいる場合無利子、いない場合年1.5%など申請状況によります。
- ※他の貸付制度が優先になります。

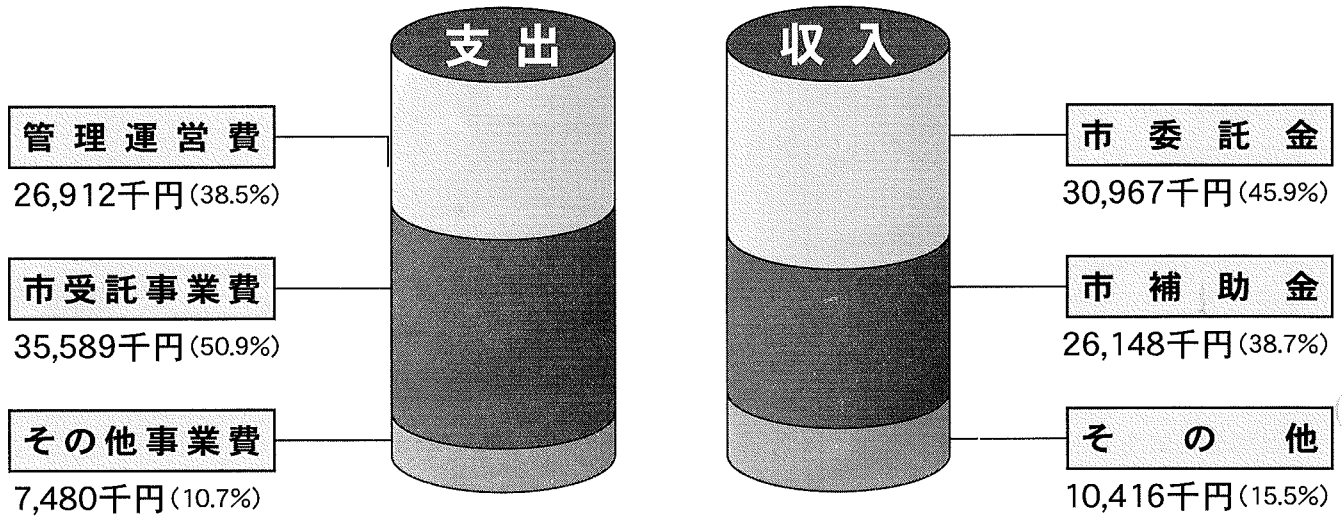
低所得者世帯の応急生活費の相談は

たすけあい金庫

- ◎貸付限度額:1世帯3万円以内
- ◎返済期間:5ヶ月以内
- ◎貸付利率:無利子
- ※世帯主名での貸付になります。

詳細については社協事務局へ…

平成25年度 社協一般会計予算 66,619千円



平成25年度社協一般会計収入支出予算

(単位:千円)

支 出		収 入	
科 目	予算額	科 目	予算額
法人運営事業	26,912	会費収入	1,000
ぬくもり除雪サービス事業	14,240	寄付金収入	1,050
共同募金配分事業	1,784	経常経費補助金収入	26,722
ボランティアセンター事業	1,471	受託金収入	30,967
老人福祉センター運営事業	16,166	事業収入	1,161
共同作業所運営事業	5,183	貸付事業収入	3,000
助け合い金庫事業	3,000	共同募金配分金収入	1,784
地域活動事業ほか	1,225	負担金収入	30
		雑収入	450
		受取利息配当金収入	273
		経理区分間繰入金収入	1,064
		積立預金取崩収入	30
支出合計	69,981	収入合計	67,531

平成25年度公益事業会計収入支出予算

支 出		収 入	
科 目	予算額	科 目	予算額
居宅介護支援事業	6,129	介護保険収入	4,850
		雑収入ほか	968
支出合計	6,129	収入合計	5,818

平成25年度共同募金会計収入支出予算

支 出		収 入	
会 計	予算額	会 計	予算額
寄付金会計	7,469	寄付金会計	7,469
事務費会計	423	事務費会計	423
計	7,892	計	7,892

ライオンズクラブ より寄付を いただきました

5月25日(土)ライオンズクラブのチャリティーゴルフ大会が開催され、今年もその大会でのチャリティー募金36,600円を寄付していただきました。

この寄付金は、心身障害者通所授産施設「ななかまど共同作業所」のために有効に使用させていただきます。

(お手伝いのライオンズレディー)



今年も5月から7月にかけて初級手話講習会を行いました。数年前に経験した方や初めての方等参加いただき、挨拶や自己紹介の手話、聴覚障害の状況等について学びました。身振りも交えながら、気持ちを表現する方法をいろいろ体験されたようです。



在宅福祉サービス

市委託事業

をご利用ください

※利用者負担がありますので、くわしくはお問い合わせください。

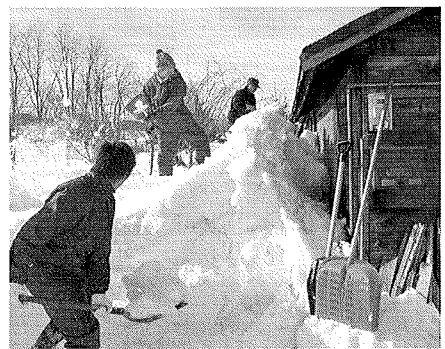
めくもい除雪サービス

～お年寄りが除雪をしないで暮らせるまちづくりを目指して～

70歳以上の高齢者のみの世帯、重度身体障害者(身体障害者手帳1級または2級の方)のみの世帯を対象に、「間口除雪」「屋根・窓等緊急除雪」を行っています。

◆間口除雪 / 生活路確保のため、除雪車が出動した日に玄関から公道まで(おおむね幅1メートル、長さ10メートル程度)を除雪します。

◆屋根・窓等緊急除雪 / 落雪や積雪で家屋が倒壊するおそれのある屋根や窓まわり等の除雪をします。



【申込・問合せ】ふれあい健康センター ☎③2010 または 社会福祉協議会 ☎②3151

社協ケアプラン相談センター をご利用ください

1. 相談内容～こんな事をしています。

- (1) ケアプラン作成～利用者の皆様一人ひとりに合ったケアプランをご本人、ご家族と一緒に考えホームヘルパー(訪問介護)、デイサービス(通所介護)、デイケア(通所リハビリ)、訪問リハビリ、訪問看護、福祉用具の購入・レンタル、住宅改修等の事業者を紹介します。
- (2) 各種書類申請代行～実際にご契約されて介護保険サービスを利用されている方の介護保険に関する書類等をご本人・ご家族に代わって市役所に提出します。
- (3) 各種相談・その他～介護保険サービス提供後も月1回以上利用者のお宅を訪問し、様々な相談等をお聞きし必要に応じてサービスの変更を致します。また、ご連絡を頂ければ、その都度、お宅に伺います。介護保険のサービスで対応できない時は、他の機関を紹介致します。

2. 利用の対象になる方

介護保険で要介護認定を受けている方。(要介護認定を受けていれば生活保護の方も利用できます。)

3. 利用できない方

- (1) 介護老人福祉施設・介護老人保健施設・介護療養型医療施設・病院等に入院(入所)されており退院(退所)の予定が決まっていない方。(施設・病院の担当のケアマネージャー・ケースワーカーにご相談下さい。)
- (2) 要介護度が要支援1・2と判定を受けている方(ふれあい健康センター内の地域包括支援センター(☎③2010)にご相談下さい)

4. 相談受付

8:30～17:00(土・日・祝日、12月30日～1月4日を除く)

三笠市社会福祉協議会 三笠市若松町10番地(市役所分庁舎内)

社協ケアプラン相談センター ☎②3151 FAX③1515

社会福祉基金寄付者一覧 (敬称略)

《 H24.4.1 ～ H25.3.31 》

田	瀬	西	高	下	関	柴	早	下	菊	常	千	池	杉	富	三	尾	三	奥	木	塩	
村	崎	道	尾	谷	田	乙	村	池	田	葉	田	沢	身体	北	浦						
村	崎	道	尾	谷	田	女	村	池	田	葉	田	沢	障	害	者	福	立	俊	喜		
ほ	一	千	敏	優	泰	順	ト	敏	豊	俊	弥	俊	福	立	俊	喜					
か							シ	ミ					協								
匿													協								
名																					
2																					
人	敏	代	夫	子	守	明	子	子	子	子	ヨ	明	行	生	朗	忍	会	行	崇	勇	夫

新任者紹介

三笠市
社会福祉協議会
事務補

赤川 奈々



今年7月から勤務させていただいている赤川奈々と申します。

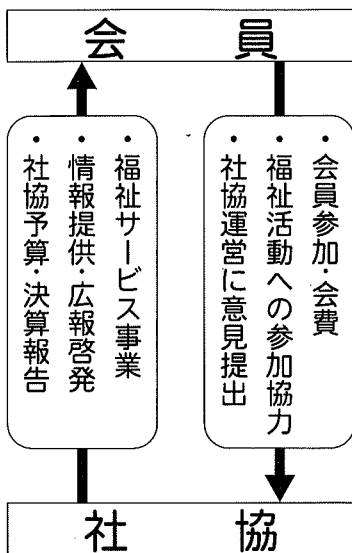
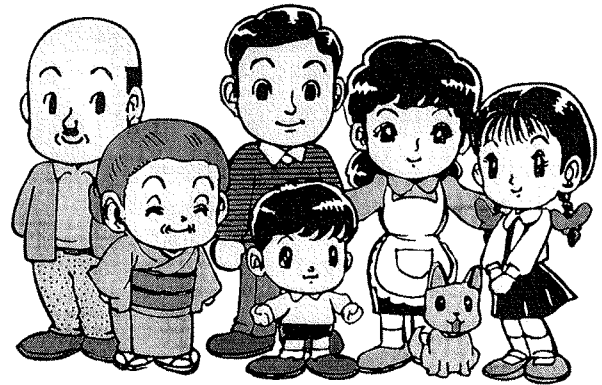
まだまだ不慣れで皆様にお力添えいただくことも多くございますが、思いやりの気持ちを常にもち、誠心誠意勤めさせていただきます。

何卒よろしく願います。

社協と住民会員のつながり

三笠市に在住する全市民 (世帯)で運営する社協です。

住民主体の地域福祉に取り組んでおり、市民と共に歩む社会福祉協議会として皆さんから支援して頂いております。



社協と会員

会員の拡大と 自主財源の確保に ご理解とご協力を！



社協の財産

○一般会員

（市内居住の一般世帯で入会者）毎年各支部を通して納めていただいております。）

○特別会員

（社協活動にご賛同して頂ける会社・団体・商工業者・個人）
年会費 千円以上

社協機関紙編集委員

社協だよりを年2回発行しておりますが、この便りが発行される頃は、お盆で三笠から離れた方々が、お墓参りなどで帰郷されることと思います。その折知り合いの消息など知りたい、少し三笠のお話や、昔話でも思っておられる方が多いのではないのでしょうか？

そういう方がいらつしやれば平日ですが、社会福祉協議会（旧三笠郵便局）へ寄っていただければ、消息のことなど少しでもお役に立てることもあると思っております。

三笠市も高齢化が進んでおりますが、昔の思い出などたくさんの方の財産があり、大事なものです。

ぜひ大切にしていききたいと思っております。

- | | | | |
|------|-------|----|-------|
| 委員長 | 酒井 強 | 委員 | 吉倉 法道 |
| 副委員長 | 高橋 賢春 | 委員 | 山名 義晴 |
| 委員 | 石井 一 | 委員 | 吉田 正幸 |

社協だよりみかさ

発行 三笠市社会福祉協議会
 機関紙編集委員会
 事務局 三笠市若松町10番地
 (市役所分庁舎内)
 ☎2-3151
 印刷 中央印刷株式会社